

2.2. Einkommen privater Haushalte

Eine wesentliche Bestimmungsgröße für die soziale Lage der Bevölkerung ist das private Einkommen, entweder pro Person oder pro Haushalt. Auf kommunaler Ebene sind Angaben zum Einkommen aber überhaupt nicht oder nur sehr begrenzt verfügbar. Die meisten durch die amtliche Statistik veröffentlichten Daten sind nur grobe Richtgrößen, die keine differenzierte Betrachtung nach unterschiedlichen sozialen Gruppen, Stadtteilen o.ä. zulassen.

Seit 1995 werden vom STALA M-V das *Primäreinkommen* und das *verfügbare Einkommen privater Haushalte* für die kreisfreien Städte veröffentlicht. Beide Größen sind reine Berechnungen für ein mehr oder weniger fiktives Durchschnittseinkommen auf der Grundlage volkswirtschaftlicher Gesamtrechnungen. Mit diesen Größen kann nur die allgemeine Entwicklung der Haushaltseinkommen dargestellt und können Vergleiche zwischen Kreisen, Land und Bund angestellt werden.

Die Berechnung des *Primäreinkommens der privaten Haushalte* basiert auf dem neuen Europäischen System volkswirtschaftlicher Gesamtrechnungen. Das Primäreinkommen bezieht sich ausschließlich auf den Sektor Private Haushalte (einschließlich privater Organisationen ohne Erwerbszweck) und nicht auf die Volkswirtschaft insgesamt und ist Ergebnis der volkswirtschaftlichen Verteilungs- und Umverteilungsrechnung. Die Primäreinkommen werden gebildet aus Betriebsüberschuß/Selbständigeneinkommen, empfangenen Arbeitnehmerentgelt und dem Saldo aus empfangenen und geleisteten Vermögenseinkommen.

Ausgehend von diesem Primäreinkommen wird das *verfügbare Einkommen der privaten Haushalte* errechnet. Dabei wird das verfügbare Einkommen der privaten Haushalte anhand der Einkommenstransfers ermittelt. Zu den Einkommenstransfers gehören die empfangenen monetären Sozialleistungen, die geleisteten Einkommens- und Vermögenssteuern, die geleisteten Sozialabgaben sowie die sonstigen laufenden Transfers. Das verfügbare Einkommen setzt sich zusammen aus den Konsumausgaben, den neu erworbenen Versorgungsansprüchen aus der betrieblichen Altersversorgung und dem Sparen. Es darf nicht verwechselt werden mit den Nettolöhnen und -gehältern der Arbeitnehmer. Das verfügbare Einkommen dient zur Beschreibung der Einkommenslage bzw. des monetären Wohlstandes der privaten Haushalte einer Region. Es ist jedoch nicht identisch mit der Kaufkraft der privaten Haushalte, bei der regionale Preisunterschiede zu berücksichtigen wären.

Eine weitere Quelle für Angaben zum Einkommen ist der *Mikrozensus*, der für eine kommunale Analyse jedoch nur dort verwendbar ist, wo eine Stadt aufgrund der Einteilung der Statistik in Gemeindegroßenklassen eindeutig identifizierbar ist. In MV ist dies gegenwärtig nur noch für Rostock der Fall. Bis 2001 konnten auch Daten für Schwerin gesondert ausgewiesen werden.

Die Daten des Mikrozensus umfassen Angaben zum monatlichen Haushaltsnettoeinkommen von Privathaushalten (1991 bis 1996 Wismar, Neubrandenburg, Stralsund und Greifswald gemeinsam in einer Kategorie, von 1997 bis 2002 Neubrandenburg, Stralsund und Greifswald und ab 2003 zusammen mit Schwerin). Der Mikrozensus ist eine Repräsentativstatistik über die Bevölkerung und den Arbeitsmarkt, an der 1% aller Haushalte in Deutschland beteiligt sind (laufende Haushaltsstichprobe). Der Mikrozensus wird einmal jährlich durchgeführt. Die Ergebnisse für Rostock sind Hochrechnungen aus einer Stichprobenerhebung.

Weitere mögliche Quellen zum Einkommen sind die *Lohn- und Einkommenssteuerstatistik* und die Statistik zum „*Arbeitnehmerentgelt*“. Allerdings haben beide Größen keine besondere Aussagekraft hinsichtlich der sozialen Lage in der Stadt. Die Lohn- und Einkommenssteuerstatistik wurde für die kreisfreien Städte bis jetzt nur für die Jahre 1992, 1995 und 1998 erhoben und wird wegen der langen Fristen zur Abgabe der persönlichen Steuererklärung nie aktuell zur Verfügung stehen. Außerdem sind hier auch Einkünfte aus Gewerbebetrieben enthalten. Die Statistik zum „*Arbeitnehmerentgelt*“ für die kreisfreien Städte wird hingegen nach dem Arbeitsortprinzip ausgewiesen und sagt nichts über das Einkommen innerhalb der Stadt aus. Auf die Analyse dieser beiden Größen kann daher verzichtet werden.

Genauer Angaben zur Einkommenssituation innerhalb der Städte lassen sich letztlich nur aus Bürgerbefragungen gewinnen. Jedoch sind solche Daten gegenwärtig i.d.R. nicht vergleichbar, weil (sofern überhaupt solche Befragungsergebnisse vorliegen) sie mit unterschiedlichen Methoden erhoben wurden oder nur einen Teil der Bevölkerung umfassen. Für Rostock liegen Mieterbefragungen vor, aus denen immerhin gewisse Entwicklungstendenzen abgeleitet werden können.

2.2.1. Verfügbares Einkommen privater Haushalte

Zwischen 1995 und 2001 stieg das verfügbare Einkommen in Stralsund insgesamt von 770 auf 846 Millionen Euro pro Jahr an, wobei der Anteil

am Land M-V im gleichen Zeitraum von 3,8% auf 3,5% sank. Das Prokopfeinkommen stieg sogar von 11.511 Euro pro Jahr auf 14.015 Euro, also um 22% in den sieben Jahren. Damit lag Stralsund jedes Jahr über dem durchschnittlichen Prokopfeinkommen von MV (104%). Die Angleichung an das gesamtdeutsche Pro-Kopf-Einkommen erfolgte von 1995 80% bis Ende der 90er Jahren auf 85%.

Abb. 63: Verfügbares Einkommen der privaten Haushalte in Stralsund (im Jahr)

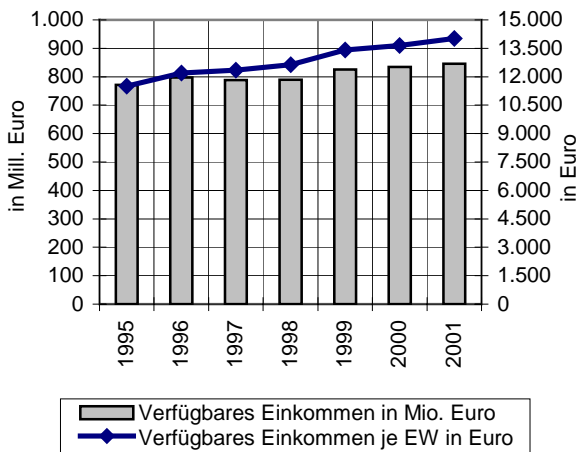
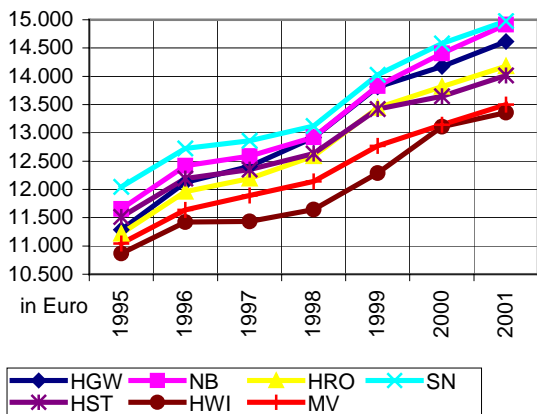


Abb. 64: Verfügbares Einkommen der privaten Haushalte pro EW in Euro 1995 – 2001 in den kreisfreien Städten



Im Vergleich der kreisfreien Städte war 2001 das Prokopfeinkommen in Schwerin mit 14.977 Euro am höchsten, gefolgt von Neubrandenburg, Greifswald, Rostock und Stralsund. Wismar hatte das geringste Prokopfeinkommen mit 13.359 Euro und lag als einzige kreisfreie Stadt unter dem Landesdurchschnitt von 13.499 Euro. Schwerin und Neubrandenburg dagegen erreichten 111% vom Durchschnittswert des Landes MV und Stralsund immerhin noch 104%.

Im Vergleich zum gesamtdeutschen Durchschnitt des Prokopfeinkommens lagen alle sechs kreis-

freien Städte darunter. Schwerin und Neubrandenburg erreichten 91%, Greifswald 89%, Rostock 86% und Stralsund 85%. Wismar lag mit 81% des gesamtdeutschen Durchschnittes unter dem Wert vom Land MV mit 82%.

Abb. 65: Verfügbares Einkommen der privaten Haushalte je EW in Euro 2001

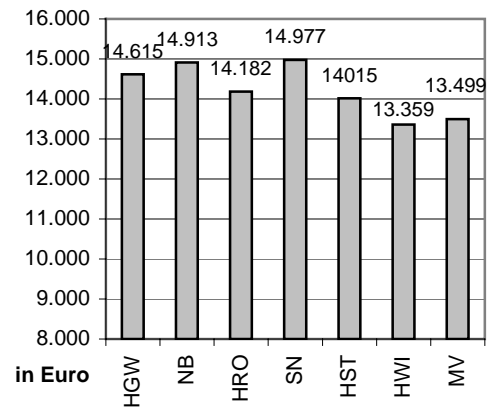
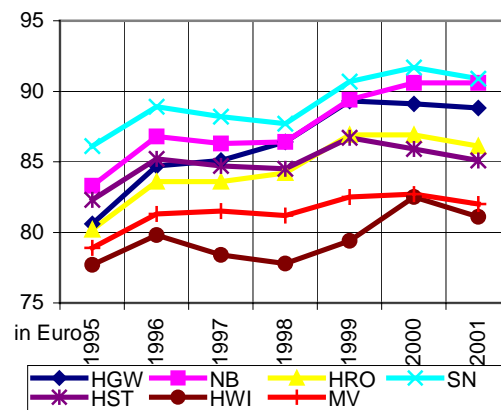


Abb. 66: Verfügbares Einkommen je EW im Verhältnis zum Bundesdurchschnitt (BRD = 100)



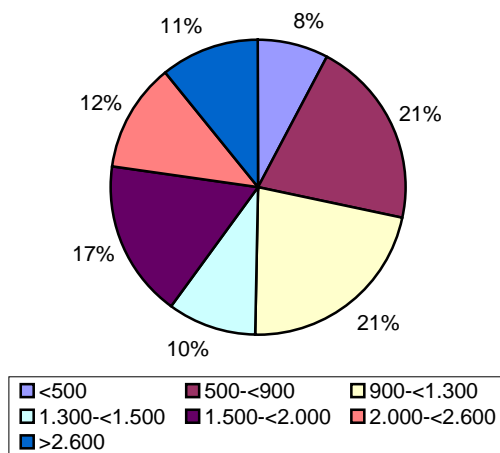
Seit 1995 stieg das verfügbare Einkommen privater Haushalte insgesamt und pro Einwohner in allen sechs kreisfreien Städten und Mecklenburg-Vorpommern an. Das Prokopfeinkommen ist allerdings in unterschiedlicher Weise angestiegen, weshalb es zu einer leicht veränderten Rangfolge zwischen den Städten gekommen ist. So stieg es in Greifswald zwischen 1995 und 2001 am stärksten mit 30%, gefolgt von Neubrandenburg mit 28% und Rostock 26%, während Stralsund und M-V gesamt nur einen Anstieg von 22% zu verzeichnen hatten.

Die Annäherung an den gesamtdeutschen Durchschnitt des Prokopfeinkommens erfolgte bis 2000 in allen sechs kreisfreien Städten und ist seitdem wieder etwas rückläufig. Wismar hatte 1997/1998 mit rund 78% des deutschen Prokopfeinkommens die niedrigsten Werte im Vergleich zu den anderen kreisfreien Städten und M-V.

2.2.2. Monatliches Haushaltsnettoeinkommen privater Haushalte nach dem Mikrozensus

Nach dem Mikrozensus im April 2002 hatten rund 8% aller Haushalte Neubrandenburgs, Stralsunds und Greifswalds ein monatliches Haushaltsnettoeinkommen von weniger als 500 Euro und rund 11% über 2.600 Euro. Ungefähr jeder fünfte Haushalt der drei Städte hatte ein monatliches Haushaltsnettoeinkommen von 500 bis 900 Euro bzw. von 900 bis 1.300 Euro. Die Hälfte aller Haushalte hatte über 1.300 Euro.

Abb. 67: Haushalte nach monatlichem Haushaltsnettoeinkommen in NB, HST und HGW in Euro (April 2002)



Das durchschnittliche monatliche Haushaltsnettoeinkommen der Bevölkerung der drei Städte betrug rund 1.450 Euro und das durchschnittliche Pro-Kopf-Einkommen rund 800 Euro im Jahr 2002. Damit lag das monatliche Pro-Kopf-Einkommen auf Grundlage des Mikrozensus weit unter dem monatlichen Pro-Kopf-Einkommen auf Grundlage des verfügbaren Einkommens (siehe oben).

Im Vergleich zum Landesdurchschnitt hatten die drei Städte Neubrandenburg, Stralsund und Greifswald ein niedrigeres durchschnittliches Haushaltsnettoeinkommen (1.600 Euro MV und rund 1.450 Euro die Städte) und ein höheres durchschnittliches monatliches Pro-Kopf-Einkommen (750 Euro MV und 800 Euro die Städte). Dies hängt mit der kleineren durchschnittlichen Haushaltsgröße in Städten im Vergleich zu M-V zusammen.