

## 2. Daten zur sozialen Lage der Bevölkerung

### 2.1. Haushalte, Ehen und Familien

Der Begriff „*Haushalt*“ wird unabhängig von der verwandtschaftlichen Beziehung benutzt, darf also nicht mit dem Begriff Familie gleichgesetzt werden. Ein Haushalt wird durch Personen gebildet, die gemeinsam wohnen und wirtschaften, insbesondere ihren Lebensunterhalt gemeinsam finanzieren (Mehrpersonenhaushalt). Wer allein wirtschaftet, bildet einen eigenen Haushalt (Einpersonenhaushalt) und zwar auch dann, wenn er eine gemeinsame Wohnung hat (z.B. bei Untermietern, bei Wohngemeinschaften oder auch bei Mehrgenerationenhaushalten, wo die verheirateten Kinder und die Eltern jeweils einen eigenständigen Haushalt bilden können). Da es aufgrund dieser Zählweise in einer Wohnung mehrere Haushalte geben kann, können die bewohnten Wohnungen mit der Zahl der Haushalte nicht gleich gesetzt werden. Da Großfamilien, Untermietverhältnisse und Wohngemeinschaften (außer in einigen Stadtgebieten in Universitätsstädten) aber nicht sonderlich ins Gewicht fallen, kann man vom Wohnungsbestand abzüglich des Leerstandes durchaus ungefähr auf die Zahl der Haushalte in einer Stadt schließen.

Etwas anderes als diese Schlußfolgerung bleibt auch kaum, da die tatsächliche Zahl der Haushalte statistisch nicht erfaßt wird. Nur auf Landesebene und unterschieden nach groben Gemeindegrößenklassen wird aufgrund der jährlichen 1%-Mikrozensus-Befragung die Zahl der Haushalte aus der letzten Volkszählung fortgeschrieben bzw. hochgerechnet. Rostock ist die einzige Stadt in M-V, für die sich aufgrund der Einteilung in Gemeindegrößenklassen Mikrozensus-Daten verwenden lassen. Die Daten des Mikrozensus geben allerdings nur allgemeine Größenordnungen und Trends wieder.

Eine weitere Methode zur Ermittlung von Haushalten ergibt sich aus dem Einwohnermelderegister. Hier werden zwar nur Personen gespeichert mit einer Zuordnung zu Straße und Hausnummer (nicht Wohnung!), aber über ein kompliziertes Rechenverfahren können im Prinzip über Namensgleichheit, Alter, Geschlecht und Familienstand bestimmte Familienformen identifiziert werden und kann so ungefähr auf die Anzahl der Haushalte geschlossen werden. Aber auch hier können nur allgemeine Größenordnungen ermittelt werden.

*Ehe und Familie* gelten als *Basisinstitution* der Gesellschaft. Mit dem Begriff Ehe wird i.d.R. eine rechtlich verbindliche Partnerschaft zweier Erwachsener bezeichnet. Traditionell ist die Ehe eine auf Dauer angelegte gegengeschlechtliche sexuelle Partnerschaft. Eine moderne Variante ist allerdings die gleichgeschlechtliche Partnerschaft, die inzwischen in Deutschland auch vom Gesetz anerkannt wird (allerdings nicht als „vollwertige“ Ehe, sondern nur als „Partnerschaft“). Traditionell ist die Ehe der rechtliche Rahmen für die Familie.

Während die Ehe durch den rechtlichen Rahmen definiert ist, der für das Verhältnis von zwei Personen gilt, ist der Begriff Familie weniger eindeutig. Mit dem Begriff werden i.d.R. verwandtschaftliche Beziehungen benannt bzw. eine Kleingruppe innerhalb der Gesellschaft, die sich durch verwandtschaftliche Beziehungen auszeichnet, wobei sich in Europa der Begriff „Familie“ vor allem für die Kernfamilie, bestehend aus Eltern und Kindern und ggf. Kindeskindern eingebürgert hat. Eine Familie im weiteren Sinne (als allgemeiner Begriff) besteht auch dann, wenn die einzelnen Generationen an verschiedenen Orten wohnen. Der Begriff Familie bezeichnet in diesem Falle nur die verwandtschaftliche Beziehung.

Im engeren Sinne versteht man unter Familie allerdings eher eine Gruppe aus zwei oder mehr Generationen, die zusammen in einem Haushalt lebt und wohnt. In der Statistik gelten Ehepaare bzw. alleinerziehende Elternteile mit ihren im gleichen Haushalt lebenden Kindern als Familie. Die Familie im engeren Sinne wäre also zur präziseren Abgrenzung vom allgemeinen Begriff der „Familienhaushalt“, wo verwandtschaftliche Beziehung und räumliche Zusammengehörigkeit eins sind. Da die zusammen wohnende Mehrgenerationenfamilie seit Beginn der Industrialisierung weitgehend an Bedeutung verloren hat, tritt im europäischen Kulturraum hauptsächlich die Zweigenerationenfamilie noch als „Familienhaushalt“ auf. Sie gilt als eine wesentliche Institution der Gesellschaft und hat die Aufgabe/Funktion für die Reproduktion und Sozialisation der Kinder zu sorgen. Die natürliche Bevölkerungsentwicklung sowie die Integration der nachwachsenden Generation in die Gesellschaft fußen also auf dem Funktionieren dieser Institution Familie bzw. dem Familienhaushalt.

Besonders in den letzten Jahrzehnten hat sich die Rolle der traditionellen Kleinfamilie innerhalb der Gesellschaft aber gewandelt. Neben der traditionellen Familie haben sich einerseits andere Formen des Generationenbezuges etabliert: die Einelternefamilie (Alleinerziehende) und die nichteheliche Partnerschaft mit Kindern (statistisch aller-

dings nur als Einelternfamilien erfaßt). Andererseits hat auch die Zahl der Singles und kinderlosen Paare zugenommen, also die Zahl der „Nichtfamilien“. Weil die Zahl der anderen Familienformen bzw. der Nichtfamilien gewachsen ist, sinkt die Anzahl der traditionellen Familienhaushalte. Als Veränderung kommt hinzu, daß der durchschnittliche Kernfamilienhaushalt wegen der gesunkenen Geburtenzahlen immer kleiner geworden ist (weniger Kinder pro Familie).

Weil die modernen Haushalte sich überwiegend nur noch aus ein oder zwei Generationen zusammensetzen und weil gleichzeitig die Lebensdauer der Menschen gestiegen ist, gibt es immer mehr Haushalte aus der nachfamiliären Phase, d.h. Haushalte von Paaren, deren Kinder ausgezogen sind bzw. Alleinstehende, deren Partner verstorben ist oder die geschieden sind. Der originäre Familienhaushalt wird so immer mehr zu einer „Restgröße“ unter der Vielzahl der verschiedenen anderen Formen des Zusammenlebens.

Wie sich die Situation der Haushalte und Familien auf kommunaler Ebene darstellt, läßt sich nur sehr bedingt beantworten. Während der Familienstand der Einwohner gut dokumentiert ist und es auch zu Eheschließungen und -scheidungen Daten gibt (weil es sich um rechtswirksame Akte handelt, sie registriert werden), gibt es keine bzw. nur wenige Angaben zur Familien- bzw. zur Haushaltsstruktur. Für Rostock können immerhin noch Ergebnisse des Mikrozensus sowie vereinzelte Befragungsergebnisse zur Interpretation herangezogen werden.

### 2.1.1. Eheschließungen und Ehescheidungen

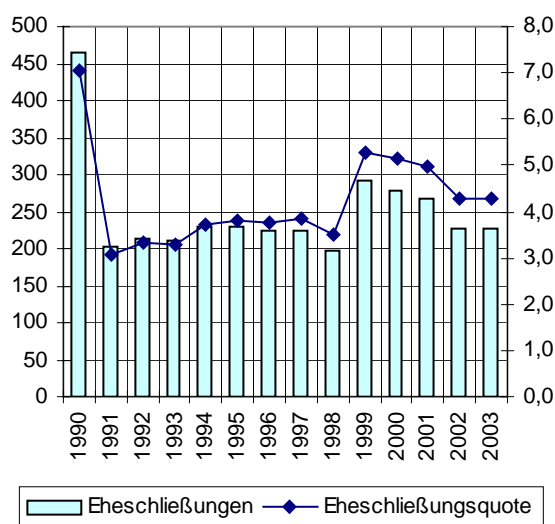
In Greifswald wurden 2003 insgesamt 226 *Eheschließungen* registriert. Dies sind 4,3 Eheschließungen pro 1.000 EW.

Die Zahl der Eheschließungen in Greifswald hat sich nach 1990 mehr als halbiert. 1990 gab es noch 466 Eheschließungen, ein Jahr später heirateten nur noch 202 Paare. Seit 1991 verharrt die Zahl auf diesem Niveau (mit leichten Schwankungen). Die *Heiratsquote* ist von 7,0 pro 1.000 EW 1990 auf ein Niveau von etwa 4 bis 5 Eheschließungen pro 1.000 EW gesunken. In der ersten Hälfte der 90er Jahre sank die Quote sogar vorübergehend auf 3,1 pro 1.000 EW. Bis 2000 stieg die Quote leicht an, um seit 2001 wieder etwas zurückzugehen.

Die Zahl der *Ehescheidungen* hatte bereits in der DDR stark zugenommen. 1989 gab es in Greifswald 234 Scheidungen. Bis 1991 ging die Zahl dann auf 65 zurück und in den folgenden Jahren

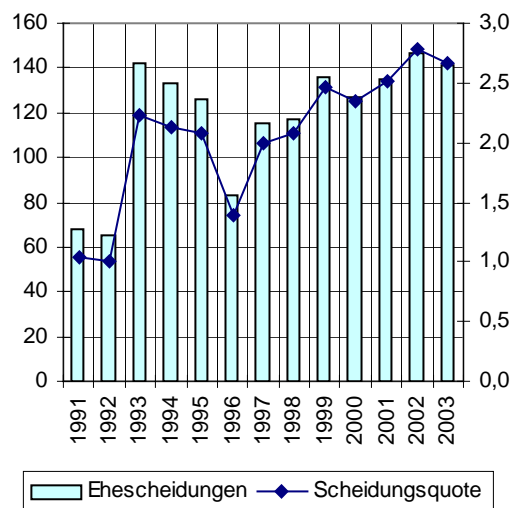
wurden bis 1995 jährlich zwischen 120 und 140 Ehen geschieden. Der starke Rückgang erklärt sich aus der Übernahme des westdeutschen Scheidungsrechts, was zunächst für Verunsicherung unter den Scheidungswilligen sorgte. In den Folgejahren stieg die Zahl der Scheidungen dann wieder an auf ein Niveau von über 120 Scheidungen pro Jahr an (2003 waren es 141).

**Abb. 61: Entwicklung der Heiratsquote und der Zahl der Eheschließungen 1990 - 2003**



Die *Scheidungsquote* stieg von 1,0 1991 auf 2,7 pro 1.000 EW 2003 an. Die Scheidungsquote schwankt zwar etwas, liegt aber seit Ende der 90er Jahre wieder auf dem Niveau des Jahres 1990.

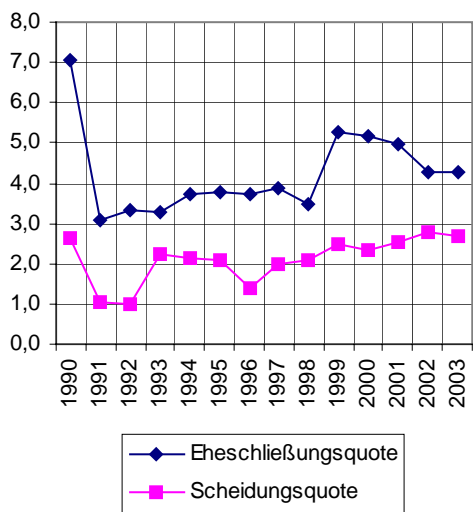
**Abb. 62: Entwicklung der Scheidungsquote und der Zahl der Scheidungen 1990 - 2003**



Weil sich die Zahl der Eheschließungen aber mehr als halbiert hat, hat sich bei gleichbleibendem Scheidungsniveau das Verhältnis von Eheschließungen und Scheidungen umgekehrt. Kamen 1990 auf 100 Eheschließungen noch 37,6 Ehescheidungen

gen so gab es 2003 pro 100 Eheschließungen 62,4 Ehescheidungen.

**Abb. 63: Verhältnis von Heiratsquote und Scheidungsquote 1990 – 2003 (pro 1.000 EW)**

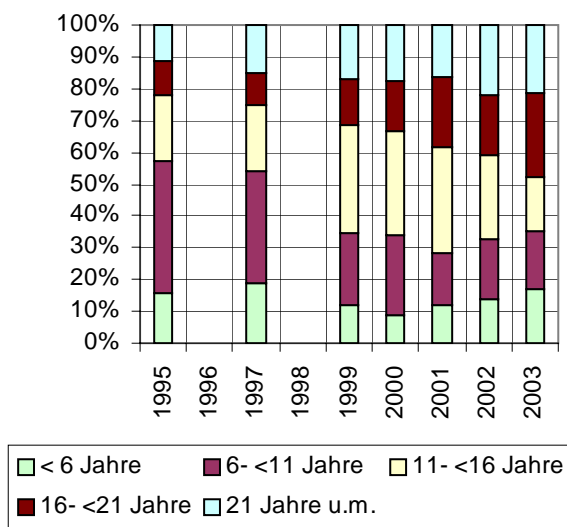


Frauen sind die überwiegenden *Antragsteller bei Ehescheidungen*. In den 90er Jahren waren sie zu zwei Dritteln die Antragsteller. Seit 2000 steigt der Anteil der männlichen Antragsteller. 2003 wurden 63,1% der Ehescheidungen von Frauen eingereicht und 36,9% von Männern.

### Struktur der Ehescheidungen

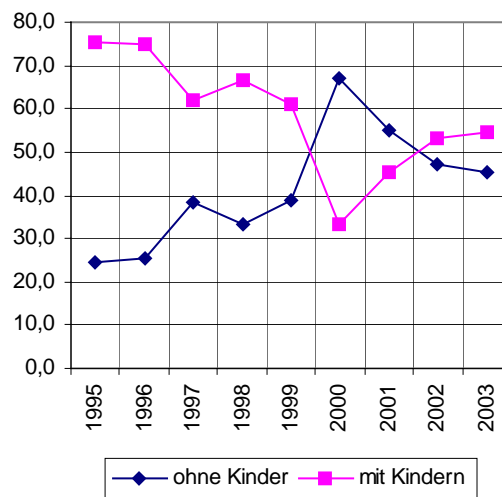
Bei der *Ehedauer vor der Scheidung* hat es in den letzten drei Jahren leichte Veränderungen gegeben. In der Tendenz werden häufiger Ehen mit längerer Ehedauer geschieden. Zwischen 1995 und 2003 nahm der Anteil der Ehen, die nach 16 Jahren oder später geschieden wurden von 22% auf knapp 47% zu.

**Abb. 64: Ehedauer vor der Scheidung 1995 bis 2003 (in Prozent)**



Hinsichtlich der *Betroffenheit von Kindern* durch eine Scheidung der Eltern zeigen sich in den letzten Jahren ebenfalls Veränderungen. Mitte bis Ende der 90er Jahre waren bei etwa 72% der Scheidungsfälle Kinder betroffen. Statistisch gesehen kam etwas mehr als ein Kind auf eine Scheidung. Seit 1998 geht die Betroffenheit der Kinder zurück, weil immer mehr kinderlose Ehen geschieden werden. Nur noch bei 54,6% der Ehescheidungen sind Kinder betroffen. Die anderen Paare wurden kinderlos geschieden. Betroffen von der Scheidung ihrer Eltern waren 2003 insgesamt 106 Kinder (minderjährige) (wobei allerdings keine Altersangaben zu den Kindern vorliegen, so daß keine Quoten gerechnet werden können). Pro 100 Ehescheidungen waren 2003 damit 75,2 Kinder betroffen.

**Abb. 65: Betroffenheit von Kindern durch Ehescheidungen 1995 bis 2003 (in Prozent)**



Weil immer mehr kinderlose Ehen geschieden werden und weil die Zahl der Kinder insgesamt rückläufig ist, sind seit Beginn des neuen Jahrtausends immer weniger Kinder von Scheidungen betroffen. Seit 1995 waren 64 bis 152 Kinder pro Jahr durch Scheidungen betroffen. Inzwischen ist die Zahl auf etwas über 100 zurückgegangen. Zusammengenommen haben im Zeitraum von Anfang 1995 bis Ende 2003 in Greifswald insgesamt 982 minderjährige Kinder die Scheidung ihrer Eltern erlebt.

### 2.1.2. Haushalte und Familien

Zu Haushalten und Familien gibt es für Greifswald keine gesicherten Daten. Aus den Daten des Mikrozensus für die Gemeindegrößenklasse von 50.000 bis unter 100.000 Einwohnern und aus den Daten zur Wohnungssituation kann nur geschätzt werden, daß es etwa 28.000 Haushalte in der Stadt gibt.

Die Gemeindegrößenklasse beinhaltet neben Greifswald auch die Städte Schwerin, Stralsund und Neubrandenburg (bis 1996 auch Wismar). Nach den Ergebnissen des Mikrozensus für diese Größenklasse, lag 2003 der Anteil der Einpersonenhaushalte bei 44,9%. Von den Mehrpersonenhaushalten sind 35% Zweipersonenhaushalte, 12% Dreipersonenhaushalte, 6,4% Vierpersonenhaushalte und in lediglich 1,7% der Haushalte leben fünf und mehr Personen. Die durchschnittliche Haushaltsgröße wird mit 1,86 Personen pro Haushalt angegeben.

Inwieweit diese Angaben tatsächlich für Greifswald zutreffen, muß offen bleiben. Insgesamt hat sich aber wahrscheinlich auch in Greifswald der Anteil der Einpersonenhaushalte stark erhöht und ist der Anteil der größeren Haushalte stark rückläufig. In der Gemeindegrößenklasse stieg der Anteil der Einpersonenhaushalte von 1991 mit 26,8% auf 44,9% in 2003.

Die Zahl der Haushalte hat sich in der Gemeindegrößenklasse seit 1991 um etwa 24% erhöht. Dieser Zuwachs an Haushalten, bedingt durch eine zunehmende Verkleinerung der Haushalte, erklärt, warum es in Greifswald bis Ende der 90er Jahre trotz eines wachsenden Wohnungsangebotes zu keinem problematischen Leerstand gekommen ist. Nach der Wende sind viele Bewohner aus beengten Wohnverhältnissen in frei werdende Wohnungen gezogen (Kinder und junge Paare sind aus dem Elternhaus ausgezogen usw.). Die Wohnsituation hat sich für die meisten auf diese Weise allmählich entspannt. Dieser Vorgang der „Entspannung“ oder „Auflockerung“ spielte sich vor allem in den 90er Jahren ab. Inzwischen spielt die „Flucht“ aus beengten Wohnverhältnissen keine Rolle mehr, so daß aus diesem Grund auch kein weiterer Zuwachs an Haushalten mehr zu erwarten ist. Im Gegenteil wirkt sich jetzt der anhaltende Bevölkerungsverlust in der Weise aus, daß nunmehr zunehmend Wohnungen leer stehen, weil nach dem Auslaufen der „Auflockerungswelle“ keine weiteren neuen Haushalte mehr entstehen.

Die Haushaltsgrößenstruktur in der Stadt hat sich wahrscheinlich zudem durch den Wegzug vieler Familien (größere Haushalte) ins Umland verändert. Im Gegenzug sind vor allem Singles und Paare in die Stadt gezogen, so daß auch aus diesem Grunde der Anteil der größeren Haushalte abgenommen und der Anteil der kleinen Haushalte zugenommen hat.

Der Geburtenrückgang hat zudem dazu geführt, daß inzwischen Ein-Kind-Familien dominieren. Die sog. europäische „Normalfamilie“, bestehend

aus Vater, Mutter und *zwei* Kindern wird auch in Greifswald allmählich zu einer Randerscheinung.

Ein Vergleich mit den anderen Städten ist aufgrund fehlender Daten nicht möglich.